

SOLIDARITY TOGETHER

WHEN
YOU GIVE,
WE MATCH YOUR
DONATION.



2021 ACTIVITY REPORT



by BNP PARIBAS

IN SUPPORT OF:



EDITORIAL

P.3

OUR PARTNER NGOS

P.5

WHAT GOVERNANCE?

General Assembly P.8

The Rescue & Recover Fund
joins the Group sponsorship arm P.8

DEVELOPMENT CAMPAIGN

Violence against Women & Young People P.20

RAISING AWARENESS

Conference: "Combating violence
against women" P.25

Giving Tuesday P.25

WHO ARE WE?

P.4

HOW DO WE GET INVOLVED?

P.6

EMERGENCY CAMPAIGNS

P.8 COVID-19 in India

P.12 Floods in Europe

P.14 Earthquake in Haiti

P.19 Hurricane Louisiana

SPECIAL OPERATIONS

P.24 All OPS for India

P.24 Detox Sports Challenge (Grands Moulins)

P.24 Grand Ouest Challenge (Personal Finance)

P.24 Carry Me: solidarity without borders

P.25 ALM Treasury

P.25 Client Dev Academy Rewards

FINANCIAL REPORT

P.26

EDITORIAL



For 10 years now, the Rescue and Recover Fund (RRF) has been providing support for field interventions in the early hours of a disaster. Disasters that are now intensified by the effects of climate change. While 2020 was thought to be a record year in terms of fundraising and field operations (more than one million euro donated), 2021 proved the opposite and confirmed the importance of the Fund as an essential support tool in the eyes of BNP Paribas employees.

This year, nearly 1.3 million euro was donated to our partners working actively in the field. A year that has further underlined the ambitions and values that have driven the RRF since its creation, and confirmed that the path along which it chose to evolve was the right one.

The emergency programme, launched following the earthquake in Haiti last summer, was a real example of this. For the first time since the integration of the animal rescue component into the Fund, our four partner NGOs were able to work

in cooperation and coordination on the same field. It was thus possible to provide additional assistance to the affected populations through a 360° operation covering the needs of the victims.

Aware of the importance of our support during disasters that impact people and animals, the RRF will continue to evolve as it has done since its creation in order to adapt to future challenges. As the number of disasters attributable to climate change increases, we will continue to reaffirm our ambitions by proudly supporting the field work carried out by our partner NGOs.

The integration of the Rescue & Recover Fund into the Group's sponsorship arm in January 2021 ultimately underlines its key role in the Group's sponsorship strategy and creates further synergies between the actions in the field supported by BNP Paribas and its employees.

Isabelle Giordano
*Secretary of the Rescue and Recover Fund
and Head of Group Philanthropy*

WHO ARE WE?

Created in 2012, the Rescue & Recover Fund is **the endowment fund of BNP Paribas** that brings together Group employees and retirees, as well as customers in France, in a shared spirit of generosity.

It is a pioneering tool for collecting donations wherever BNP Paribas operates in the world and for harnessing the generosity that unites its members.

Aware of the importance of encouraging everyone's generosity and developing solidarity, **BNP Paribas doubles the amount of all donations to the RRF** by matching them 100%.

Taking action in emergency situations

The first goal of the Rescue & Recover Fund is to support rapid emergency assistance to people and animals on the ground, wherever they are in the world, as soon as disaster strikes.

When a crisis occurs (fire, earthquake, hurricane, tsunami, etc.), the RRF's Board of Directors meets to decide whether to initiate an emergency procedure and launch a call for donations to help its partner NGOs on the ground.

Showing solidarity for development

The second goal of the Rescue & Recover Fund is to provide long-term aid to the most vulnerable populations via the projects of our three humanitarian partners.

The aim is to help them face long-term development challenges: access to safe drinking water, mother-and-child healthcare, helping vulnerable communities adapt to climate change, etc.

OUR PARTNER NGOS

All donations collected by the Rescue & Recover Fund are matched by BNP Paribas. The combined total is donated to its four partner NGOs, which carry out complementary actions in the event of a humanitarian crisis.

CARE

Founded in 1945, CARE tackles the underlying causes of poverty through complementary initiatives in areas such as food security, education, health, access to water, development of income-generating activities, etc. CARE works in 104 countries and strives to promote human rights, including women's rights, social, economic and environmental justice, and good governance.



FRENCH RED CROSS

The French Red Cross is part of the International Red Cross and Red Crescent Movement. At the international level, it has responded to disasters by taking swift and efficient action to support the local teams of the Red Cross and Red Crescent (present in 192 countries), while also providing more long-term aid through numerous development initiatives, such as disaster risk prevention, training and awareness of life-saving techniques, access to healthcare, water and sanitation, the fight against AIDS, food security, etc.



DOCTORS WITHOUT BORDERS (MSF)

Médecins Sans Frontières (Doctors Without Borders) is an international humanitarian medical association created in 1971. MSF teams provide medical assistance to communities facing threats to life or health, primarily in cases of armed conflict, epidemics, natural disasters and lack of access to healthcare. Independent from all political, military and religious authorities, MSF acts with complete impartiality after evaluating the medical needs of populations.



IFAW

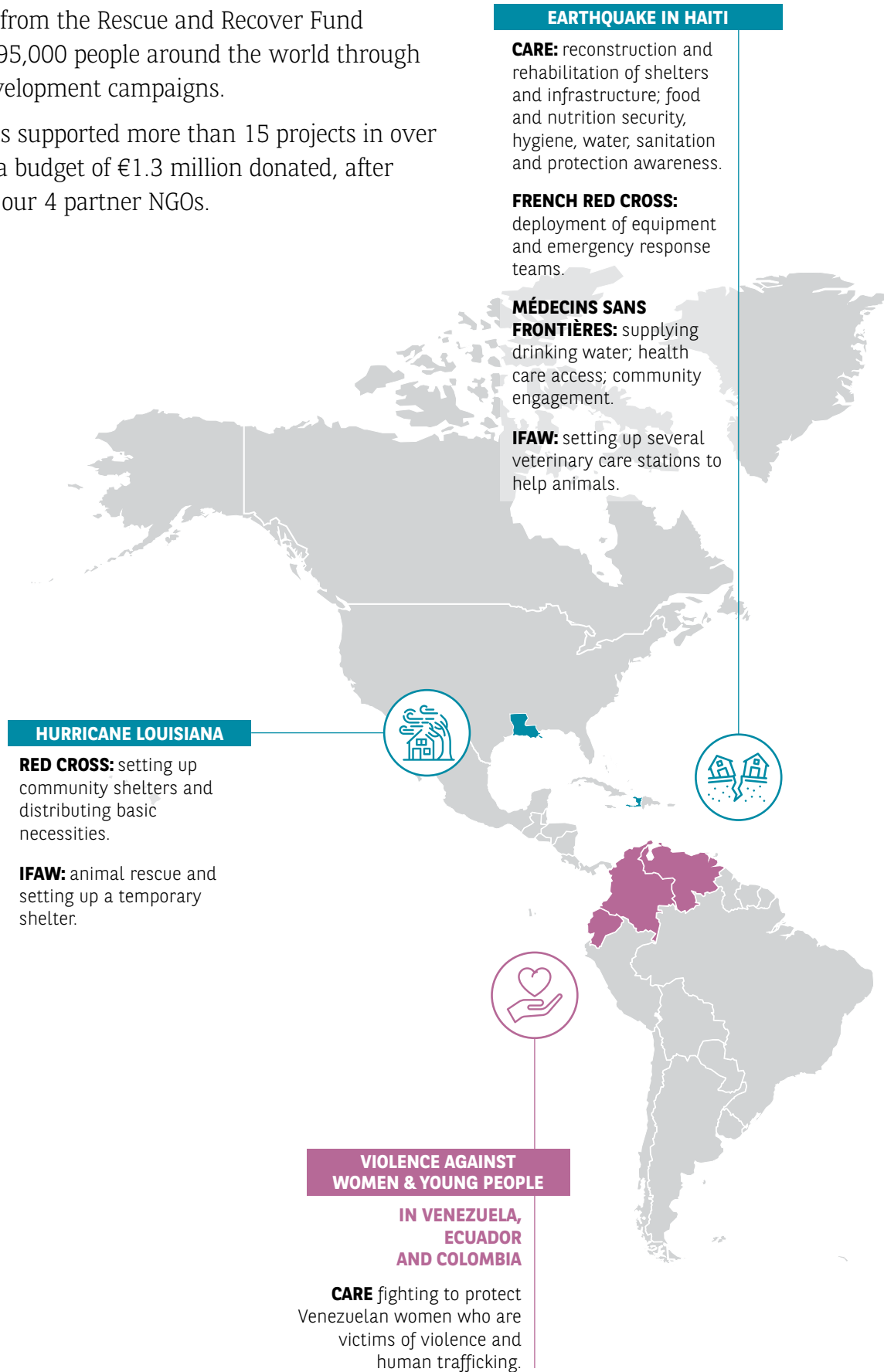
The International Fund for Animal Welfare (IFAW) is a global organisation founded in 1969 which helps animals and people to live together harmoniously. IFAW treats and releases animals, restores and protects their natural habitats, especially after disasters, and also raises public awareness and fights against the poaching and trafficking of endangered species.



HOW DO WE GET INVOLVED?

In 2021, donations from the Rescue and Recover Fund supported nearly 395,000 people around the world through emergency and development campaigns.

In total, the RRF has supported more than 15 projects in over 10 countries, with a budget of €1.3 million donated, after matching funds, to our 4 partner NGOs.



**VIOLENCE AGAINST
WOMEN & YOUNG PEOPLE**

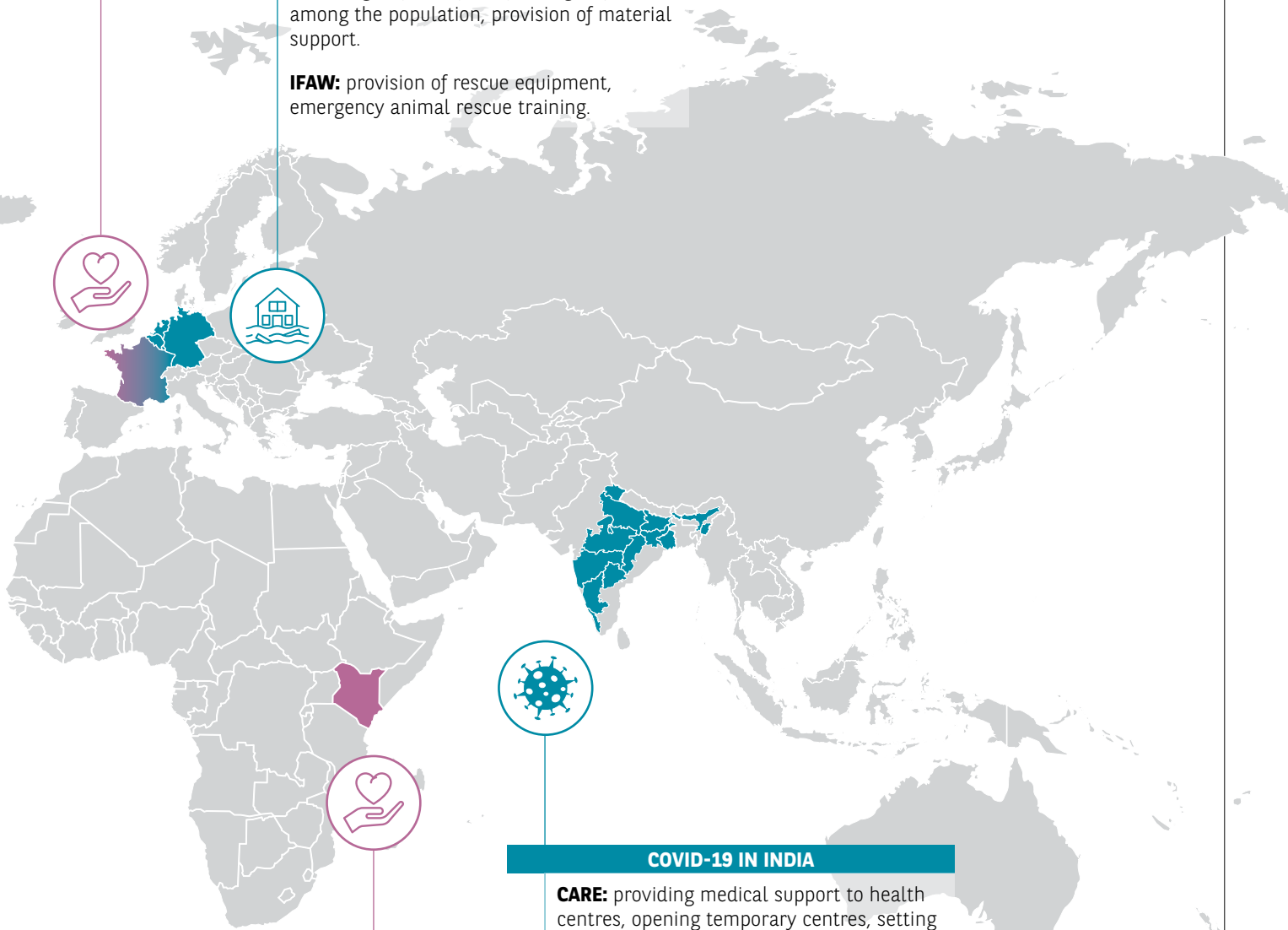
IN FRANCE The Red Cross helps children to rebuild their lives after violence

EMERGENCY CAMPAIGNS
DEVELOPMENT CAMPAIGNS

FLOODS IN EUROPE:

RED CROSS: deployment of first aid during an emergency, analysis of emergency needs among the population, provision of material support.

IFAW: provision of rescue equipment, emergency animal rescue training.



**VIOLENCE AGAINST
WOMEN & YOUNG PEOPLE**

IN KENYA

MSF takes action by treating and defending victims of sexual violence

COVID-19 IN INDIA

CARE: providing medical support to health centres, opening temporary centres, setting up awareness-raising activities, providing food, health and psychological support.

RED CROSS: distribution of hygiene kits and masks, logistical and technical support for the vaccination campaign against Covid-19.

MSF: setting up a national tele-consultation system, supporting medical activities, awareness-raising and prevention for good hygiene and health practices.

WHAT GOVERNANCE?

GENERAL ASSEMBLY

In May 2021, the Board of Directors of the Rescue & Recover Fund reviewed the financial statements certified by the statutory auditor for the financial year ended in 2020 and adopted them along with the draft activity report for 2020. It also validated the theme of the end-of-year development campaign, which for 2021 focused on the fight against violence against women and young people. Lastly, Isabelle Giordano was appointed as the RRF's secretary by the Board of Directors, taking over from Laurence Pessez. Anna Franziska Becher was also elected to the Board, replacing Monique Vialatou.

THE RESCUE & RECOVER FUND JOINS THE GROUP SPONSORSHIP ARM

On 1 January 2021, the Rescue & Recover Fund joined the Group's sponsorship arm within the Engagement Department. As part of the Group's ecosystem of funds and foundations, the RRF team joins the BNP Paribas Foundation team. This merger will create greater synergy between the actions carried out by the BNP Paribas Foundation, the Group's other funds and foundations and the Rescue & Recover Fund.

Following this reorganisation, BNP Paribas' IT teams took over hosting the RRF website.

COVID - 19

अँटीजन टेस्टिंग
सेंटर, वरौरा

EMERGENCY CAMPAIGNS



€580,803
Total amount donated
to fieldwork

COVID-19 in India

After a significant decrease in infections in the second half of 2020, India faced a strong resurgence of the epidemic in the spring of 2021. This second wave was fuelled by the emergence of the Delta variant and the many large religious gatherings that took place at the time.

The peak was reached in May 2021, with an average of 4,188 deaths in the last week of May.

The official WHO death toll stands at more than 480,000 for this country.



Partner intervention

Period
APRIL TO DECEMBER 2021

Geographical area
INDIA (BENGAL STATE,
KERALA STATE, MANIPUR,
TELANGANA)

RED CROSS

LOCAL SITUATION

India has faced an unprecedented crisis. During 2021, as the cases of COVID-19 continued to multiply, the impact of the pandemic was felt across the country. The explosion in the number of cases put a strain on the country's health system.



PROJECT OBJECTIVE

The Indian Red Cross has been working with patients and their families since the beginning of the pandemic and continues to carry out its operations. The teams have carried out a number of varied activities, starting with the distribution of COVID-19 hygiene kits and masks in a large number of states. In addition, Indian Red Cross teams with experience in running vaccination centres offered logistical and technical support to the COVID-19 vaccination campaign.

To support people with severe cases of COVID-19, the Red Cross purchased oxygen cylinders, medicines and ventilators.

Prevention campaigns have also been carried out through awareness-raising activities on the adoption of barrier measures and the respect of basic prevention and hygiene actions, particularly in Manipur and Telangana.





MSF

LOCAL SITUATION

India has been particularly affected by successive waves of the COVID-19 pandemic, due to the high population density of its urban centres and the weaknesses in its public health system, especially in the northern and eastern states. The huge influx of patients needing treatment in this second wave led to the complete saturation of hospital services in several states.



Period
APRIL TO DECEMBER
2021

Beneficiaries
39,666
 people

Geographical area
INDIA (STATES OF
ASSAM, MANIPUR,
DELHI, MAHARASHTRA)

BENEFICIARIES

267 PATIENTS
 admitted to the intensive
 care unit in
 Manipur run
 by MSF

2,000 PATIENTS
 with tuberculosis were
 able to benefit from
 continued care.

MATERIAL SUPPORT

4,500 HYGIENE KITS
 distributed in
 54 villages

280 ADDITIONAL BEDS
 managed by MSF in the
 BKC Jumbo hospital
 in Mumbai

PROJECT OBJECTIVE

MSF teams mobilised alongside the health authorities to provide a rapid response to the scale of the crisis.

Establishment of a national system of free tele-consultations

This is the only service of its kind available in the country. This phone platform, open 24 hours a day, 7 days a week, sought to intervene in the diagnosis and treatment of patients with a moderate form of the disease so as to avoid them having to go to a hospital.

Support for medical activities

MSF set up a rapid response to deal with the impact of the second wave of COVID-19, while maintaining its regular activity in several hospitals in the country (Mumbai, Delhi, Manipur State). This response had three main components: the management of COVID-19 patients in dedicated hospital units, the treatment of symptomatic patients at home and the establishment of mobile teams to support medical activities in rural and remote areas.

Awareness raising and prevention for good hygiene and health practices

In the state of Maharashtra, MSF also undertook prevention activities and promoted good hygiene and health practices. The association supported health centres and clinics in Jawahar and Dahanu. MSF teams also carried out awareness-raising activities for local communities, training and support for health workers, and distribution of hygiene kits. In order to raise awareness in the wider world, MSF has set up a massive digital prevention campaign.



CARE

LOCAL SITUATION

In the spring of 2021, India faced a new and unprecedented wave of COVID-19. On 27 April 2021, India recorded 362,000 infections in 24 hours, with 3,200 deaths per day. The most affected states were Maharashtra, Kerala, Karnataka, Andhra Pradesh, Tamil Nadu, Delhi, Uttar Pradesh and West Bengal.

PROJECT OBJECTIVE

Faced with this out-of-control health situation, CARE mobilised to:

Provide medical support to health centres and open new temporary centres in the states most affected by the pandemic, including: essential medical supplies such as beds, oxygen, protective equipment for health workers, medicines and vaccines.

Carry out actions to raise awareness and promote vaccination.

CARE worked closely with the authorities in the most affected states to assist with the “mega-vaccination” campaigns, particularly in areas with the most vulnerable and marginalised populations of the castes and tribes identified.



Food, health and psychological support.

Many children lost their parents or were abandoned during the pandemic. In Telangana, CARE provided immediate support to orphans, semi-orphans (living with extended family such as grandparents) and widows with children.

Period
APRIL TO DECEMBER
2021

Beneficiaries
550,000
 people

Geographical area
STATES OF ANDHRA PRADESH, ASSAM, BIHAR, CHHATTISGARH, JHARKHAND, KARNATAKA, MADHYA PRADESH, MAHARASHTRA, TELANGANA, UTTARAKHAND AND UTTAR PRADESH

BENEFICIARIES

2,200 ORPHANS
 have received psychological support, food and access to health care services.

7,500 PATIENTS
 welcomed.

HEALTH

1.6 MILLION DOSES OF VACCINE administered.

20,000 PERSONAL PROTECTION KITS (PPE) for healthcare workers.

MATERIAL AND HUMAN RESOURCES

4 MEGA VACCINATION CAMPS designed

1,500 VOLUNTEERS DEPLOYED

2,035 ADDITIONAL BEDS in the most affected states

Floods in Europe

In mid-July, heavy rainfall hit the regions of Rhineland-Palatinate, North Rhine-Westphalia, Saxony and Bavaria in Germany, as well as Belgium and Luxembourg. Several hundreds of people perished in the massive floods that followed, which also destroyed hundreds of homes and left people without water, electricity and shelter.



Partner intervention

Period
MARCH TO JULY 2020

Geographical area
BELGIUM,
LUXEMBOURG &
GERMANY



RED CROSS

LOCAL SITUATION

Following the floods, the Red Cross immediately mobilised its teams to provide emergency assistance to the victims. Providing this aid was particularly complex due to the many people affected, sometimes in inaccessible areas, as well as the diversity of needs and the infrastructure destroyed.

PROJECT OBJECTIVE

At the request of and in collaboration with local partners, the Red Cross rapidly mobilised in Belgium, Luxembourg and Germany through various means:

Deployment of first aid during the emergency

Red Cross teams provided emergency assistance in record time to cover the basic needs of the population, including first aid through 30 medical aid stations set up in Belgium at Bierset airport. Operations to distribute water, food, clothing and sleeping equipment were also carried out. Units were also deployed for psychosocial support operations, housing of people in emergency shelters, as well as operations for cleaning and clearing houses and infrastructure.

RESCUE & RECOVER FUND

2,200 HOT MEALS
The RRF grant enabled 2,000 hot meals to be served and distributed among the affected individuals and families.

BELGIUM

600 HOUSING SPACES
created.

500 PEOPLE RECEIVING
administrative assistance.

45 SCHOOLS supported, i.e.
24,000 STUDENTS.

Needs analysis of the population

A needs analysis of the population by the Red Cross Emergency Response Unit (ERU) led to a crisis unit being established. This unit assisted the victims with housing and rehousing assistance, food aid, schooling and financial aid for disadvantaged families.



Material support

In the affected areas, 1,000 camp beds and 30,000 blankets were distributed by Red Cross teams. With more than 200,000 people without electricity and access to clean water, the teams provided numerous generators to power entire streets. Decentralised back-up systems provided emergency power and 2.8 million litres of drinking water.

IFAW

LOCAL SITUATION

When, in mid-July 2021, heavy and deadly rains hit Germany, Belgium, the Netherlands and Luxembourg, IFAW offered its support to several local partners to rescue animals in distress. With the support of the RRF, IFAW was able to purchase rescue equipment for the German operations to help rescuers reach animals that were still in the disaster areas because they could not be evacuated with their owners.

PROJECT OBJECTIVE

Animals remain the forgotten victims of disasters, as they are not included in disaster management plans and rescue protocols. Moreover, as they are not evacuated, their owners put themselves at great risk by deciding to stay with them in the danger zone or returning to their homes to rescue them.

Provision of emergency equipment

As IFAW was still in the very early stages of developing its emergency animal relief programme in Europe, the NGO was not yet able to operate on site. IFAW supported the Tierrettung Essen organisation.

Emergency animal rescue training

IFAW's recent decision to extend its emergency relief and disaster risk reduction programme to Europe requires strengthening the technical and operational capacity of some of its staff based in France, Germany, the Netherlands and Belgium to be strengthened and to structure its network.

As this field of operation is highly technical, several in-house training courses are necessary. They have been made possible thanks to funding from the RRF.

Period
JULY TO DECEMBER
2021

Beneficiaries
150
PET-OWNING
HOUSEHOLDS IN
GERMANY

Geographical area
GERMANY, BELGIUM,
THE NETHERLANDS,
LUXEMBOURG



Earthquake in Haiti

In August 2021, the Haiti earthquake left 2,248 dead, 329 missing and 12,763 injured. It also destroyed hundreds of homes and major infrastructure, and hospitals, already overwhelmed by the third wave of COVID-19, were overflowing. Evacuating the injured to Port-au-Prince was made extremely difficult due to damaged roads and an ongoing climate of violence and insecurity.



Partner intervention

Period
AUGUST TO DECEMBER
2021

Beneficiaries
71,498
people

Geographical area
HAITI

CARE

LOCAL SITUATION

Following the earthquake that shook the island in August 2021, CARE's teams on the ground mobilised immediately to provide those affected with emergency shelter, drinking water and basic necessities.

PROJECT OBJECTIVE

Reconstruction and upgrading of shelters and infrastructure

CARE, which has been active in Haiti for more than 60 years, intervened quickly to help the affected populations. The teams provided numerous tools and materials (tarpaulins, wheelbarrows, machetes, etc.) to enable the renovation and reconstruction of shelters and infrastructure as quickly as possible. 1,004 women and 907 men were able to benefit from this action.

Food and nutritional security

CARE set up food security programmes in the southern departments of the island. In total, 2,955 women and 3,062 men received food aid.



BENEFICIARIES

1,901 PEOPLE
benefited from the
distribution of shelter
materials

6,017 PEOPLE
received food aid.

71,498 PEOPLE
benefited from the
distribution of water and
hygiene kits.

Hygiene, water and sanitation

CARE teams distributed 349,772 litres of water and hygiene kits (toilet paper and towels, combs and toothbrushes) to the population in order to limit epidemics. In addition, 11 hand-washing stations were set up in several affected villages. In total, 35,499 women and 35,999 men benefited from the assistance provided.

Protection awareness

Nearly 89,278 beneficiaries (42,423 women and 46,562 men) were reached through large-scale activities, including the awareness campaign (via SMS, WhatsApp, loudspeakers and megaphones) aimed at conveying two messages:

- The need to monitor and report violence.
- The importance of protecting children, particularly in the context of crisis.

VIEWPOINT



“This morning’s earthquake was even stronger than the one in 2010, which left hundreds of thousands dead. This is a tragedy in the making, especially as it comes on top of a serious food crisis. Currently almost half of the population – about 4 million people – face hunger and need humanitarian aid to survive. Our teams are already on site to assess the extent of the damage and the most urgent needs in order to provide emergency assistance to the Haitian people.”



Lora Wuennenberg,
Director of CARE



Period
AUGUST TO DECEMBER
2021

Beneficiaries
5,800
 people

Geographical area
HAITI

FRENCH RED CROSS

LOCAL SITUATION

The aftermath of the earthquake, compounded by political instability, organised crime, food insecurity and the COVID-19 pandemic, has exacerbated vulnerabilities and hampered humanitarian efforts in the country, which is ranked 170 out of 189 on the 2020 Human Development Index.

PROJECT OBJECTIVE

The French Red Cross, which has been working in Haiti since 1994, led an immediate emergency response operation to bring aid to the affected population in need of life-saving assistance.

Deployment of pre-positioned equipment

Through its Regional Intervention Platform for the Americas and the Caribbean (PIRAC), the French Red Cross, in collaboration with the Armed Forces in the Antilles, deployed a first emergency humanitarian cargo four days after the earthquake for 2,500 people affected. 15 tonnes of essential equipment were transported (reconstruction tools, kitchen kits, buckets, etc.) to be distributed to the population in the first few days following the earthquake.

PIRAC also helped coordinate the shipment and distribution by Haitian Red Cross teams of 14 tonnes of non-perishable food and 42 tonnes of drinking water for 2,000 people.

Deployment of emergency response teams

Among the various specialities of the emergency response teams (ERTs) deployed in the aftermath of the earthquake, the French Red Cross reinforced the ranks of the medical and distribution teams. It also deployed a coordinator specialised in water, hygiene and sanitation to carry out needs assessments (schools and health centres). The main activities of the French Red Cross team members varied according to the activity of the hospital during their presence on the ground: opening the different departments of the emergency hospital and the beginning of consultations, improving communication between Haitian and foreign health workers, helping with medical triage and supporting the operation of the maternity ward.





MÉDECINS SANS FRONTIÈRES

LOCAL SITUATION

After the earthquake, the region experienced aftershocks, landslides and storms that complicated rescue operations by making more areas inaccessible and endangering MSF teams' tents and temporary structures used for emergency medical care.

PROJECT OBJECTIVE

Drinking water supply
MSF set up an emergency surface water treatment plant to provide immediate drinking water to the victims. The teams also provided shelter and non-food items such as jerry cans, plastic sheeting, rope, blankets and soap to families whose homes were damaged or destroyed.

Health care access
MSF strengthened its operations in the MSF hospital in Tabarre, Port au Prince, with the addition of 19 hospital beds. Between August and November 2021, MSF teams carried out more than 11,500 medical consultations. MSF also focused on donating medical supplies to local health facilities in order to ensure adequate space for continued health activities.

Mobile clinics provided basic care packages to victims. In addition, MSF worked on setting up a surveillance system for potential epidemics.

Community involvement
Teams focused on community engagement as well as promoting health so as to understand community needs, raise awareness and share health messages related to infectious diseases, water and sanitation.

Period
AUGUST TO DECEMBER
2021

Beneficiaries
62,000
people

Geographical area
HAITI

EQUIPMENT

11,000
HYGIENE KITS

2,400
EMERGENCY KITS
distributed

100 TONNES of
medical equipment
and supplies distributed

2.5 MILLION litres of
drinking water
distributed





Period
AUGUST TO DECEMBER
2021

Beneficiaries
5,367 PEOPLE

Geographical area
HAITI

IFAW

LOCAL SITUATION

With search and rescue operations still a priority for the country, IFAW teams immediately contacted their local partners to assess the damage. It urgently mobilised resources to provide care and food for the animals of those affected by the earthquake and its aftershocks. Rescuing and caring for livestock in this country, where people are extremely dependent on self-production of food, was an absolute necessity to enable the earthquake victims to resume normal economic activity and restore food supplies.

PROJECT OBJECTIVE

In order to respond to the earthquake in Haiti as quickly as possible and to help the animals, IFAW deployed 20 rescuers, including four veterinarians. Teams also set up several veterinary care stations in Les Cayes, the area most affected. The clinics provided much-needed veterinary care to animals affected by the earthquake and tropical storm Grace.

IFAW teams worked in Laborde Kafou Tiboul, Taivan II, Taivan III and Mapou, in Laval (Darivager and Dubasson) and in Picot.

ANIMALS HELPED

IFAW RESCUED, TREATED AND VACCINATED:

2,120
CATTLE

527
PIGS

2,407
GOATS/SHEEP

120
HORSES/DONKEYS

194
CATS AND DOGS





Hurricane Louisiana

Sixteen years after the devastating Hurricane Katrina, Louisiana was hit by Hurricane Ida on 29 August 2021. It hit south-east Louisiana hard with deadly winds reaching 240 km/h, damaging and destroying much of the infrastructure and leaving millions of homes without power. Significant flooding also occurred in the south-eastern parts of Louisiana and Mississippi.

Partner intervention

Period
AUGUST TO DECEMBER
2021

Beneficiaries
2,500 PEOPLE

Geographical area
LOUISIANA (USA)

EQUIPMENT

40,000 SHELTERS
provided as emergency
accommodation

269,000
EMERGENCY TOOLS
distributed

762,800 MEALS
distributed



RED CROSS

PROJECT OBJECTIVE

In response to Hurricane Ida, Red Cross volunteers and staff worked tirelessly to bring comfort to the thousands of people who suffered great loss. To meet the urgent need for housing, the Red Cross set up numerous community shelters, which were able to accommodate more than 2,500 disaster victims. The teams served thousands of meals, provided hygiene kits and offered health care (provision of prescription drugs, etc.). Finally, psychological support was offered to the inhabitants dealing with the trauma of the disaster.

VIEWPOINT



After Hurricane Katrina, I lost everything. Today, my family and I feel safer in a shelter than at home. A huge thanks to you generous donors.



Orelia Stallings, 72 years old,
who evacuated her home in Mississippi
and is staying in a Red Cross shelter.

IFAW

PROJECT OBJECTIVE

In August 2021, Hurricane Ida, a category 4 hurricane, hit Louisiana and caused massive flooding. At the request of the local authorities, eight IFAW experts were deployed on-site for a duration of three weeks to rescue animals. They worked alongside local volunteer teams trained by IFAW in the past.

A temporary shelter capable of housing 250 dogs was set up to receive and vaccinate stray animals. The RRF's support helped cover veterinary surgeries and provide life-saving treatments for injured, dehydrated and starving animals.

Period
AUGUST TO DECEMBER
2021

Geographical area
LOUISIANA (USA)

DEVELOPMENT CAMPAIGN

€410,642
Total amount
donated to fieldwork





Violence against Women & Young People

Exacerbated by the COVID-19 pandemic, it is estimated that in 2021 one in three women worldwide will be victims of violence.

As part of its end-of-year campaign, BNP Paribas decided to take action against this crisis through three projects led by its humanitarian partners.



Geographical area
KENYA, FRANCE,
VENEZUELA



Partner intervention

MÉDECINS SANS FRONTIÈRES

In Kenya, MSF takes action by treating and defending victims of sexual violence

Since the 2008 post-election conflicts in Kenya, Médecins Sans Frontières has been working in the south-east of Nairobi to treat victims of violence, particularly sexual violence.

MSF opened a specialised clinic in Mathare, a slum where over 85,000 people live. There, the teams welcome women but also children and sometimes men, who have been

victims of sexual assault and rape. People who go to the MSF clinic first meet with psychological staff so they can tell their stories. If the attack involved physical harm, survivors are also treated medically. They are given a medical exam, contraception, PEP treatment to reduce the risk of HIV/AIDS transmission, and vaccinations against tetanus and hepatitis B. Later on, the women can access free pregnancy tests, abortions and pregnancy check-ups.

MSF has forged ties with local partners, particularly the police, to facilitate reporting the crime and to support victims. MSF and its staff also provide legal assistance to victims of rape and sexual assault. During the consultation, a medical certificate is issued as evidence to file a complaint, and MSF teams volunteer to testify in a trial.

RED CROSS

In France, the Red Cross helps children to rebuild their lives after violence

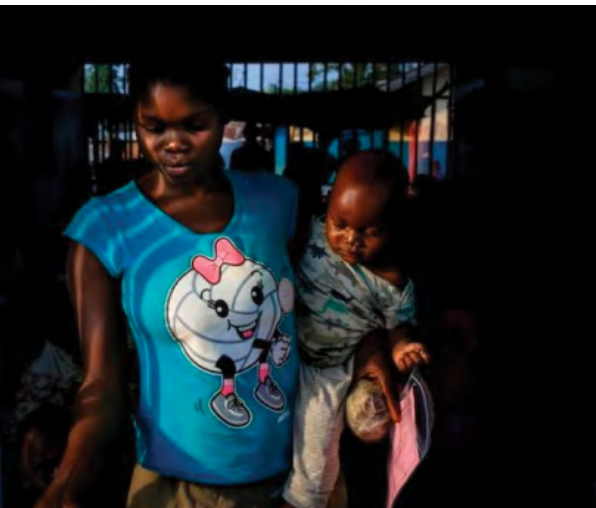
The symptoms suffered by victims of violence are multiple, such as low self-esteem, guilt or even relationship difficulties. But, by working with professionals, it is possible to overcome the trauma of these attacks. The objective of the Red Cross programme in France is to provide educational support to enable the restoration of social links.

The Red Cross offers access the services of counsellors, psychologists, non-violent communication workshops and therapeutic activities such as horse therapy, art therapy and music therapy.

Activities aim to sooth and reassure children and young people, listen to them, reduce tension and the risk of acting out, and work on managing emotions to encourage them to talk or express themselves in other ways.

The French branches of the Red Cross working on these areas identify projects to be supported by the Rescue & Recover Fund via an internal call for projects.





CARE

In Venezuela, Ecuador and Colombia, CARE is fighting to protect Venezuelan women who are victims of violence and human trafficking.

The situation in Venezuela is now the second biggest migration crisis after Syria: 6 million Venezuelans are refugees outside the country (especially in Colombia, Ecuador, Peru, Brazil and Chile). Since the borders are closed, migrants cross countries via unofficial routes and are exposed to

violence and human trafficking. Lack of access to essential sexual and reproductive health services particularly increases the vulnerability of women fleeing their country. Through its "Without Borders" programme, CARE aims to protect the dignity of migrants and communities affected by the crisis in Venezuela, Colombia and Ecuador.

CARE teams aim to provide urgent medical assistance, particularly in

sexual and reproductive health, and access to basic services, while respecting their well-being and dignity. For this purpose, CARE prescribes menstrual hygiene kits, kits for pregnant and lactating women, medical consultations and contraceptives. The programme also aims to protect people at risk of gender-based violence, such as women, teens, and the LGBTQ+ community. A total of 28,414 women have benefited from this programme.



VIEWPOINT

“

I left Venezuela because the situation there was too harsh. I was shot several times, and thank God no organs were hit or damaged. I was forced to come here while pregnant. I came here because I don't want my children to be in this kind of situation.

”

**Yannette, 25 years old,
Venezuelan**

SPECIAL OPERATIONS

€50,000

Total amount donated
to fieldwork

All OPS for India

In May 2021, the CIB Operations Department organised the “All Ops for India” operation, of which the Rescue & Recover Fund was the beneficiary for the actions carried out by the partner associations in India.

More than 50 teams covered 86,831 km by all means (running, cycling, rowing, etc.)

This new edition was a real success, enabling us to donate €50,000 to the RRF partners for actions carried out to help manage the Covid-19 crisis in India.

€5,000

Total amount donated
to fieldwork

Detox Sports Challenge (Grands Moulins)

In December 2021, the CIB Operation department organised a sports challenge in which the Rescue & Recover Fund was once again the beneficiary.

Teams were invited to take it in turns to ride a bike connected to a blender. The aim: to make as many smoothies as possible in as little time as possible.

The event raised €5,000 for RRF. This sum made it possible to support the actions carried out by the partner associations for the programme to combat violence against women.



€3,000

Total amount donated
to fieldwork

Grand Ovest Challenge (Personal Finance)

In December 2021, BNP Paribas Personal Finance organised the “Western Network Commercial Challenge”.

Various teams challenged each other along 4 strategic themes for the company: energy transition, new forms of mobility, medium-term rental and quality.

Carry Me: solidarity without borders

In June 2021, the CarryMe service and the Rescue & Recover Fund have joined forces to facilitate solidarity without borders.

Created in 2020 by a BNP Paribas Cardif employee, CarryMe is a new mutual support service to connect people who need pharmaceutical or parapharmaceutical products from another country and travellers from the Group willing to transport them. An economic, ecological and solidarity-based service.

Throughout the event, applicants and travellers who wish to do so can pay the fees for using the platform directly to the RRF.

As the combination of the CarryMe service and the RRF is still in its infancy, no money has been paid out yet.

€30,612
Total amount donated
to fieldwork

ALM Treasury

In September 2021, the ALM Treasury organised the “ALMT Sport & Charity Challenge” with the aim of participants covering 25,000 km.

In addition to encouraging physical activity, this challenge was accompanied by an in-house donation campaign open to all Group employees. This event raised a total of over €30,000 for the RRF.

Client Dev Academy Rewards

From May to August 2021, BNP Paribas Security Services organised the “Client Dev Academy – Rewards” operation. The sales teams competed in groups or individually in various activities and challenges. The winners received training to optimise their professional social networks as well as LinkedIn recommendations from their managers. They had the opportunity to donate 100 euro to the organisation of their choice, including RRF.

RAISING AWARENESS

Conference: “Combating violence against women”

On 30 November 2021, a major conference was organised by the RRF with speakers from Médecins Sans Frontières, CARE, Fondation des Femmes, the Agir pour la santé des Femmes association and BNP Paribas diversity teams.

This conference was an opportunity for the different NGOs to present their work and their missions, in particular those supported by the RRF in the context of the appeal for donations launched on the day of the conference.

Giving Tuesday

Given the success of Giving Tuesday for several years, a decision was made to repeat the campaign in 2021. This global movement encourages and increases donations with the aim of celebrating solidarity in all its forms. For this unique day, the Rescue & Recover Fund committed to tripling the contributions of donations made, instead of the usual doubling. More than €280,000 in donations were collected on 30 November and 1 December.

FINANCIAL REPORT

€1,263,250.80

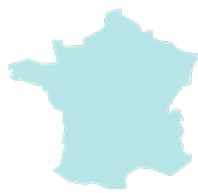
Proceeds from the public's generosity

1 - Total amount donated

	BNP PARIBAS SA	BNP PARIBAS SA SUISSE	BNP PARIBAS FORTIS	BNP PARIBAS PERSONAL FINANCE	BNP PARIBAS CARDIF	BCEF
DONATIONS RECEIVED FROM EMPLOYEES / CUSTOMERS / RETIREES	€445,404.41	€3,222.01	€5,778.54	€14,383.33	€15,891.53	€65,892.91
SPECIAL OPERATIONS	€55,143.12	€ -	€ -	€3,000.00	€ -	€ -
MATCHED GIVING	€503,037.17*	€10,000.00	€10,000.00	€20,953.33	€19,011.53	€91,532.90

*Tripling of donations for Giving Tuesday covered by BNP Paribas SA

2 - Distribution of projects



€137,967.66

Projects carried out in France



€1,125,283.14

Projects carried out abroad

€556,257.34

Covid in India

€127,537.54

Floods in Europe

€142,306.76

Earthquake in Haiti

€4,777.52

Hurricane in Louisiana

€424,883.20

Violence against women

Countries covered in 2021:

France, Germany, Belgium, Luxembourg, the Netherlands, USA, Haiti, India, Peru, Ecuador, Venezuela, Colombia.

« FONDS DE DOTATION BNP PARIBAS »

Fonds de dotation à la dotation initiale de 60 000 Euros

Siège social : 22, Avenue de l'Opéra 75001 PARIS

RAPPORTS DU COMMISSAIRE AUX COMPTES

EXERCICE CLOS LE 31 DECEMBRE 2021

Benoît PROT
Commissaire aux comptes
Inscrit à la Compagnie Régionale de PARIS
2 Ruc Parrot 75 012 PARIS

« FONDS DE DOTATION BNP PARIBAS »

Fonds de dotation à la dotation initiale de 60 000 Euros

Siège social : 22, Avenue de l'Opéra 75001 PARIS

RAPPORT DU COMMISSAIRE AUX COMPTES SUR LES COMPTES
ANNUELS

EXERCICE CLOS LE 31 DECEMBRE 2021

FONDS DE DOTATION BNP PARIBAS
22, Avenue de l'Opéra

75001 PARIS

RAPPORT DU COMMISSAIRE AUX COMPTES SUR LES COMPTES

ANNUELS

EXERCICE CLOS LE 31 DECEMBRE 2021

Aux Administrateurs,

OPINION

En exécution de la mission qui m'a été confiée par votre Conseil d'Administration en date du 18 mai 2021, j'ai effectué l'audit des comptes annuels du FONDS DE DOTATION BNP PARIBAS relatifs à l'exercice clos le 31 décembre 2021, tels qu'ils sont joints au présent rapport.

Je certifie que les comptes annuels sont, au regard des règles et principes comptables français, réguliers et sincères et donnent une image fidèle du résultat des opérations de l'exercice écoulé ainsi que de la situation financière et du patrimoine du FONDS DE DOTATION BNP PARIBAS à la fin de cet exercice.

FONDEMENT DE L'OPINION

Référentiel d'audit

J'ai effectué mon audit selon les normes d'exercice professionnel applicables en France. J'estime que les éléments que j'ai collectés sont suffisants et appropriés pour fonder mon opinion.

Les responsabilités qui m'incombent en vertu de ces normes sont indiquées dans la partie « Responsabilités du commissaire aux comptes relatives à l'audit des comptes annuels » du présent rapport.

Indépendance

J'ai réalisé ma mission d'audit dans le respect des règles d'indépendance qui me sont applicables, sur la période du 01 janvier 2021 à la date d'émission de mon rapport, et notamment je n'ai pas fourni de services interdits par le code de déontologie de la profession de commissaire aux comptes.

JUSTIFICATION DES APPRÉCIATIONS

La crise mondiale liée à la pandémie de COVID-19 crée des conditions particulières pour la préparation et l'audit des comptes de cet exercice. En effet, cette crise et les mesures exceptionnelles prises dans le cadre de l'état d'urgence sanitaire induisent de multiples conséquences pour les entités, particulièrement sur leur activité et leur financement, ainsi que des incertitudes accrues sur leurs perspectives d'avenir. Certaines de ces mesures, telles que les restrictions de déplacement et le travail à distance, ont également eu une incidence sur l'organisation interne des entreprises et sur les modalités de mise en œuvre des audits.

C'est dans ce contexte complexe et évolutif que, en application des dispositions des articles L. 823-9 et R.823-7 du code de commerce relatives à la justification de mes appréciations, je vous informe que les appréciations les plus importantes auxquelles j'ai procédé, selon mon jugement professionnel, ont porté sur le caractère approprié des principes comptables appliqués.

Les appréciations ainsi portées s'inscrivent dans le contexte de l'audit des comptes annuels pris dans leur ensemble et de la formation de mon opinion exprimée ci-avant. Je n'exprime pas d'opinion sur des éléments de ces comptes annuels pris isolément.

VERIFICATION SPECIFIQUES

J'ai également procédé, conformément aux normes d'exercice professionnel applicables en France, aux vérifications spécifiques prévues par la loi.

Je n'ai pas d'observation à formuler sur la sincérité et la concordance avec les comptes annuels des informations données dans le rapport d'activité et dans les autres documents adressés aux administrateurs sur la situation financière et les comptes annuels.

RESPONSABILITÉS DE LA DIRECTION ET DES PERSONNES CONSTITUANT LE GOUVERNEMENT D'ENTREPRISE RELATIVES AUX COMPTES ANNUELS

Il appartient à la direction d'établir des comptes annuels présentant une image fidèle conformément aux règles et principes comptables français ainsi que de mettre en place le contrôle interne qu'elle estime nécessaire à l'établissement de comptes annuels ne comportant pas d'anomalies significatives, que celles-ci proviennent de fraudes ou résultent d'erreurs.

Lors de l'établissement des comptes annuels, il incombe à la direction d'évaluer la capacité du FONDS DE DOTATION BNP PARIBAS à poursuivre son exploitation, de présenter dans ces comptes, le cas échéant, les informations nécessaires relatives à la continuité d'exploitation et d'appliquer la convention comptable de continuité d'exploitation, sauf s'il est prévu de liquider le fonds ou de cesser son activité.

Les comptes annuels ont été arrêtés par le Trésorier.

RESPONSABILITÉS DU COMMISSAIRE AUX COMPTES RELATIVES À L'AUDIT DES COMPTES ANNUELS

Il m'appartient d'établir un rapport sur les comptes annuels. Mon objectif est d'obtenir l'assurance raisonnable que les comptes annuels pris dans leur ensemble ne comportent pas d'anomalies significatives. L'assurance raisonnable correspond à un niveau élevé d'assurance, sans toutefois garantir qu'un audit réalisé conformément aux normes d'exercice professionnel permet de systématiquement détecter toute anomalie significative. Les anomalies peuvent provenir de fraudes ou résulter d'erreurs et sont considérées comme significatives lorsque l'on peut raisonnablement s'attendre à ce qu'elles puissent, prises individuellement ou en cumulé, influencer les décisions économiques que les utilisateurs des comptes prennent en se fondant sur ceux-ci.

Comme précisé par l'article L.823-10-1 du code de commerce, ma mission de certification des comptes ne consiste pas à garantir la viabilité ou la qualité de la gestion de votre syndicat.

Dans le cadre d'un audit réalisé conformément aux normes d'exercice professionnel applicables en France, le commissaire aux comptes exerce son jugement professionnel tout au long de cet audit. En outre :

- il identifie et évalue les risques que les comptes annuels comportent des anomalies significatives, que celles-ci proviennent de fraudes ou résultent d'erreurs, définit et met en œuvre des procédures d'audit face à ces risques, et recueille des éléments qu'il estime suffisants et appropriés pour fonder son opinion. Le risque de non-détection d'une anomalie significative provenant d'une fraude est plus élevé que celui d'une anomalie significative résultant d'une erreur, car la fraude peut impliquer la collusion, la falsification, les omissions volontaires, les fausses déclarations ou le contournement du contrôle interne ;
- il prend connaissance du contrôle interne pertinent pour l'audit afin de définir des procédures d'audit appropriées en la circonstance, et non dans le but d'exprimer une opinion sur l'efficacité du contrôle interne ;
- il apprécie le caractère approprié des méthodes comptables retenues et le caractère raisonnable des estimations comptables faites par la direction, ainsi que les informations les concernant fournies dans les comptes annuels ;
- il apprécie le caractère approprié de l'application par la direction de la convention comptable de continuité d'exploitation et, selon les éléments collectés, l'existence ou non d'une incertitude significative liée à des événements ou à des circonstances susceptibles de mettre en cause la capacité du syndicat à poursuivre son exploitation. Cette appréciation s'appuie sur les éléments collectés jusqu'à la date de son rapport, étant toutefois rappelé que des circonstances ou événements ultérieurs pourraient mettre en cause la continuité d'exploitation. S'il conclut à l'existence d'une incertitude significative, il attire l'attention des lecteurs de son rapport sur les informations fournies dans les comptes annuels au sujet de cette incertitude ou, si ces informations ne sont pas

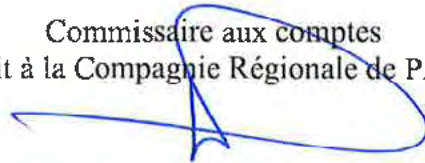
fournies ou ne sont pas pertinentes, il formule une certification avec réserve ou un refus de certifier ;

- il apprécie la présentation d'ensemble des comptes annuels et évalue si les comptes annuels reflètent les opérations et événements sous-jacents de manière à en donner une image fidèle.

Fait à Paris, le 22 mars 2022

Benoît PROT

Commissaire aux comptes
Inscrit à la Compagnie Régionale de PARIS



ACTIF	Exercice clos le			Exercice précédent		
	31/12/2021 (12 mois)			31/12/2020 (12 mois)		
	Brut	Amort. & Prov	Net	%	Net	%
ACTIF IMMOBILISE						
Immobilisations incorporelles						
. Frais d'établissement						
. Frais de recherche et développement						
. Donations temporaires d'usufruit						
. Concessions, brevets, licences, Marques, procédés, logiciels, droits et valeurs similaires						
. Fonds commercial						
. Autres immobilisations incorporelles						
. Immobilisations incorporelles en cours						
. Avances et acomptes						
Immobilisations corporelles						
. Terrains						
. Constructions						
. Installations techniques, matériel & outillage industriels						
. Autres immobilisations corporelles						
. Immobilisations corporelles en cours						
. Avances & acomptes						
Biens reçus par legs ou donations destinés à être cédés						
Immobilisations financières						
. Participations et Créances rattachées						
. Autres titres immobilisés						
. Prêts						
. Autres						
TOTAL (I)						
ACTIF CIRCULANT						
Stocks et en-cours						
Avances et acomptes versés sur commandes						
Créances						
. Créances clients, usagers et comptes rattachés						
. Créances reçues par legs ou donations						
. Autres	44 281		44 281	10,83	181 425	43,98
Valeurs mobilières de placement						
Instruments de trésorerie						
Disponibilités	364 736		364 736	89,17	231 056	56,02
Charges constatées d'avance						
TOTAL (II)	409 018		409 018	100,00	412 481	100,00
Frais d'émission des emprunts (III)						
Primes de remboursement des emprunts (IV)						
Ecart de conversion Actif (V)						
TOTAL GENERAL (I + II + III + IV + V)	409 018		409 018	100,00	412 481	100,00

Fonds de Dotation BNP Paribas Urgence et Développement
BILAN PASSIF

page 2

Période du 01/01/2021 au 31/12/2021

Présenté en Euros

Edité le 29/03/2022

PASSIF	Exercice clos le 31/12/2021 (12 mois)		Exercice précédent 31/12/2020 (12 mois)	
FONDS PROPRES				
Fonds propres sans droit de reprise				
. Fonds propres statutaires				
. Fonds propres complémentaires	60 000	14,67	60 000	14,55
Fonds propres avec droit de reprise				
. Fonds statutaires				
. Fonds propres complémentaires				
Ecarts de réévaluation				
Réserves				
. Réserves statutaires ou contractuelles				
. Réserves pour projet de l'entité				
. Autres				
Report à nouveau	2	0,00	2	0,00
Excédent ou déficit de l'exercice				
Situation nette (sous total)	60 002	14,67	60 002	14,55
Fonds propres consommés				
Subventions d'investissement				
Provisions réglementées				
TOTAL (I)	60 002	14,67	60 002	14,55
FONDS REPORTES ET DEDIES				
Fonds reportés liés aux legs ou donations				
Fonds dédiés	345 042	84,36	349 478	84,73
TOTAL (II)	345 042	84,36	349 478	84,73
PROVISIONS				
Provisions pour risques				
Provisions pour charges				
TOTAL (III)				
DETTES				
Emprunts obligataires et assimilés (titres associatifs)				
Emprunts et dettes auprès des établissements de crédit	4	0,00	77	0,02
Emprunts et dettes financières diverses				
Dettes fournisseurs et comptes rattachés	3 970	0,97	2 925	0,71
Dettes des legs ou donations				
Dettes fiscales et sociales				
Dettes sur immobilisations et comptes rattachés				
Autres dettes				
Instruments de trésorerie				
Produits constatés d'avance				
TOTAL (IV)	3 974	0,97	3 002	0,73
Ecarts de conversion passif (V)				
TOTAL GENERAL (I + II + III + IV + V)	409 018	100,00	412 481	100,00
ENGAGEMENTS REÇUS				
Legs nets à réaliser :				
- acceptés par les organes statutairement compétents				
- autorisés par l'organisme de tutelle				
Dons en nature restant à vendre				
ENGAGEMENTS DONNÉS				

COMpte DE RÉSULTAT	Exercice clos le 31/12/2021 (12 mois)		Exercice précédent 31/12/2020 (12 mois)		Variation absolue (12 mois)		%	
	Total	%	Total	%	Variation	%		
PRODUITS D'EXPLOITATION:								
Cotisations								
Ventes de biens et services								
- Ventes de biens								
- dont ventes de dons en nature								
- Ventes de prestations de services								
- dont parrainages								
Produits de tiers financeurs								
- Concours publics et subventions d'exploitation								
- Versements des fondateurs ou consommations/dotation consommable	662 911		573 245		89 666	15,64		
- Ressources liées à la générosité du public								
- Dons manuels	608 716		482 584		126 132	26,14		
- Mécénats								
- Legs, donations et assurances-vie								
- Contributions financières								
Reprises sur amortiss., dépréciat., prov. et transferts de charges								
Utilisations des fonds dédiés	349 478		283 880		65 598	23,11		
Autres produits								
Total des produits d'exploitation (I)	1 621 104		1 339 709		281 395	21,00		
CHARGES D'EXPLOITATION:								
Achats de marchandises								
Variations stocks								
Autres achats et charges externes	8 461		7 717		744	9,64		
Aides financières	1 267 686		982 256		285 430	29,06		
Impôts, taxes et versements assimilés								
Salaires et traitements								
Charges sociales								
Dotations aux amortissements et aux dépréciations								
Dotations aux provisions								
Reports en fonds dédiés	345 042		349 478		-4 436	-1,26		
Autres charges								
Total des charges d'exploitation (II)	1 621 190		1 339 451		281 739			
RESULTAT D'EXPLOITATION (I - II)	-85		258		-343	-132,94		
PRODUITS FINANCIERS:								
De participations								
D'autres valeurs mobilières et créances d'actif								
Autres intérêts et produits assimilés								
Reprises sur provisions et dépréciations et transferts de charges								
Différences positives de change	725		103		622	603,88		
Produits nets sur cessions valeurs mobilières placement								
Total des produits financiers (III)	725		103		622	603,88		
CHARGES FINANCIERES:								
Dotations aux amortissements, aux dépréciations et provisions								
Intérêts et charges assimilées								
Différences négatives de change	640		361		279	77,29		
Charges nettes sur cessions de valeurs mobilières placements								
Total des charges financières (IV)	640		361		279	77,29		
RESULTAT FINANCIER (III - IV)	85		-258		343	132,95		

COMPTE DE RÉSULTAT (suite)	Exercice clos le 31/12/2021 (12 mois)	Exercice précédent 31/12/2020 (12 mois)	Variation absolue (12 mois)	%
RESULTAT COURANT avant impôts (I - II + III - IV)				
PRODUITS EXCEPTIONNELS:				
Sur opérations de gestion				
Sur opérations en capital				
Reprises sur provisions et transferts de charges				
Total des produits exceptionnels (V)				
CHARGES EXCEPTIONNELLES:				
Sur opérations de gestion				
Sur opérations en capital				
Dotations aux amortissements, aux dépréciations et provisions				
Total des charges exceptionnelles (VI)				
RESULTAT EXCEPTIONNEL (V - VI)				
Participation des salariés aux résultats (VII)				
Impôts sur les bénéfices (VIII)				
Total des produits (I + III - V)	1 621 830	1 339 812	282 018	21,05
Total des charges (II + IV + VI + VII + VIII)	1 621 830	1 339 812	282 018	21,05
EXCEDENT OU DEFICIT				
EVALUATION DES CONTRIBUTIONS VOLONTAIRES EN NATURE				
PRODUITS :				
Dons en nature				
Prestations en nature	23 811	28 150		
Bénévolat				
TOTAL	23 811	28 150		
CHARGES :				
Secours en nature				
Mise à disposition gratuite de biens et services	23 811	28 150		
Prestations				
Personnel bénévole				
TOTAL	23 811	28 150		

ACTIF	Exercice clos le 31/12/2021 (12 mois)			Exercice précédent 31/12/2020 (12 mois)		
	Brut	Amort. & Prov	Net	%	Net	%
ACTIF IMMOBILISE						
Immobilisations incorporelles						
. Frais d'établissement						
. Frais de recherche et développement						
. Donations temporaires d'usufruit						
. Concessions, brevets, licences, Marques, procédés, logiciels, droits et valeurs similaires						
. Fonds commercial						
. Autres immobilisations incorporelles						
. Immobilisations incorporelles en cours						
. Avances et acomptes						
Immobilisations corporelles						
. Terrains						
. Constructions						
. Installations techniques, matériel & outillage industriels						
. Autres immobilisations corporelles						
. Immobilisations corporelles en cours						
. Avances & acomptes						
Biens reçus par legs ou donations destinés à être cédés						
Immobilisations financières						
. Participations et Créances rattachées						
. Autres titres immobilisés						
. Prêts						
. Autres						
TOTAL (I)						
ACTIF CIRCULANT						
Stocks et en-cours						
Avances et acomptes versés sur commandes						
Créances						
. Créances clients, usagers et comptes rattachés						
. Créances reçues par legs ou donations						
. Autres	44 281		44 281	10,83	181 425	43,9E
46870000 Abondements à recevoir	44 281		44 281	10,83	181 425	43,9E
Valeurs mobilières de placement						
Instruments de trésorerie						
Disponibilités						
51211000 BNP PARIPAS C/C	364 736		364 736	89,17	231 056	56,02
51211000 BNP PARIPAS C/C	361 502		361 502	88,38	214 235	51,94
51244000 BDDF - BQ DE FRANCE	3 235		3 235	0,79	16 822	4,08
Charges constatées d'avance						
TOTAL (II)	409 018		409 018	100,00	412 481	100,00
Frais d'émission des emprunts (III)						
Primes de remboursement des emprunts (IV)						
Ecart de conversion Actif (V)						
TOTAL GENERAL (I + II + III + IV + V)	409 018		409 018	100,00	412 481	100,00

PASSIF	Exercice clos le 31/12/2021 (12 mois)		Exercice précédent 31/12/2020 (12 mois)	
FONDS PROPRES				
Fonds propres sans droit de reprise				
. Fonds propres statutaires				
. Fonds propres complémentaires	60 000	14,67	60 000	14,55
10241000 Dotation initiale BNP SA France	10 000	2,44	10 000	2,42
10242000 Dotation initiale BNP SA Suisse	10 000	2,44	10 000	2,42
10243000 Dotation Initiale BNP Fortis	10 000	2,44	10 000	2,42
10244000 Dotation Initiale Personal Finance	10 000	2,44	10 000	2,42
10245000 Dotation initiale BNP CARDIF	10 000	2,44	10 000	2,42
10247000 Dotation Initiale BBDF	10 000	2,44	10 000	2,42
Fonds propres avec droit de reprise				
. Fonds statutaires				
. Fonds propres complémentaires				
Ecart de réévaluation				
Réserves				
. Réserves statutaires ou contractuelles				
. Réserves pour projet de l'entité				
. Autres				
Report à nouveau	2	0,00	2	0,00
11000000 Report nouveau (crédeur)	2	0,00	2	0,00
Excédent ou déficit de l'exercice				
Situation nette (sous total)	60 002	14,67	60 002	14,55
Fonds propres consommables				
Subventions d'investissement				
Provisions réglementées				
TOTAL (I)	60 002	14,67	60 002	14,55
FONDS REPORTES ET DEDIES				
Fonds reportés liés aux legs ou donations				
Fonds dédiés	345 042	84,36	349 478	84,73
19510100 Fds dédiés Run Croix rouge	1 991	0,49	8 108	1,97
19510200 Fds dédiés Run Care	2 394	0,59	6 957	1,69
19510300 Fds dédiés Run MSF	916	0,22	6 855	1,66
19512400 Fds dédiés Pers.Isolées CRF			108 809	26,38
19512500 Fds dédiés Pers.Isolées Care			107 616	26,09
19512600 Fds dédiés Pers.Isolées MSF			104 196	26,26
19512700 Fds d di Violences femmes CRF	110 649	27,05		
19512800 Fds d di Violences femmes Care	111 799	27,33		
19512900 Fds d di Violences femmes MSF	111 901	27,35		
19513400 Fds d di Inond.Allemagne CRF	1 180	0,29		
19513700 Fds d di Inond.Allemagne IFAW	4 212	1,03		
19570000 Fonds dédiés IFAW			6 936	1,68
TOTAL (II)	345 042	84,36	349 478	84,73
PROVISIONS				
Provisions pour risques				
Provisions pour charges				
TOTAL (III)				
DETTES				
Emprunts obligataires et assimilés (titres associatifs)				
Emprunts et dettes auprès des établissements de crédit	4	0,00	77	0,02
51241000 BNP C/C DOLLARS			73	0,07
51242000 BNP francs suisses CHF	4	0,00	1	0,00
51243000 BNP Livre			3	0,00
Emprunts et dettes financières diverses				
Dettes fournisseurs et comptes rattachés	3 970	0,97	2 925	0,71
40100000 Fournisseurs	2 320	0,57	1 375	0,33
40810000 Factures non parvenues	1 650	0,40	1 550	0,38
Dettes des legs ou donations				

Fonds de Dotation BNP Paribas Urgence et Développement
BILAN PASSIF

page 7

Période du 01/01/2021 au 31/12/2021

DÉTAILLÉ Présenté en Euros

Edité le 29/03/2022

PASSIF	Exercice clos le 31/12/2021 (12 mois)		Exercice précédent 31/12/2020 (12 mois)	
Dettes fiscales et sociales				
Dettes sur immobilisations et comptes rattachés				
Autres dettes				
Instruments de trésorerie				
Produits constatés d'avance				
TOTAL (IV)	3 974	0,97	3 002	0,73
Ecarts de conversion passif (V)				
TOTAL GENERAL (I + II + III + IV + V)	409 018	100,00	412 481	100,00
ENGAGEMENTS REÇUS				
Legs nets à réaliser :				
- acceptés par les organes statutairement compétents				
- autorisés par l'organisme de tutelle				
Dons en nature restant à vendre				
ENGAGEMENTS DONNÉS				

COMPTE DE RÉSULTAT	Exercice clos le		Exercice précédent		Variation	
	31/12/2021	(12 mois)	31/12/2020	(12 mois)	absolue	%
	Total	%	Total	%	Variation	%
PRODUITS D'EXPLOITATION:						
Cotisations						
Ventes de biens et services						
- Ventes de biens						
- dont ventes de dons en nature						
- Ventes de prestations de services						
- dont parrainages						
Produits de tiers financeurs						
- Concours publics et subventions d'exploitation						
- Versements des fondateurs ou consommations/dotation consommable	662 911		573 245		89 666	15,64
75311000 Abondements BNP SA France	503 037		445 215		57 822	12,99
75312000 Abondements BNP SA Suisse	10 000		10 000			0,00
75313000 Abondements BNP FORTIS	10 000		10 000			0,00
75314000 Abondements Personal Finance	20 953		20 286		667	3,29
75315000 Abondements BNP Cardiff	19 012		17 423		1 589	9,12
75317000 Abondements BBDF	91 533		62 346		29 187	46,81
75320000 QP dot BNP SA virée au résultat	8 376		7 075		1 301	18,48
- Ressources liées à la générosité du public						
- Dons manuels	608 716		482 584		126 132	26,14
75411100 Dons salariés BNP SA	500 548		369 184		131 364	35,58
75411200 Dons salariés BNP Suisse SA	3 222		8 795		-5 573	-63,38
75411300 Dons salariés BNP FORTIS	5 779		4 551		1 228	26,98
75411400 Dons salariés BNP Pers.Financo	17 383		20 286		-2 903	-14,30
75411500 Dons salariés BNP Cardiff	15 892		17 423		-1 531	-8,78
75411700 Dons clients BBDF	65 893		62 346		3 547	5,69
- Mécénats						
- Legs, donations et assurances-vie						
- Contributions financières						
Reprises sur amortiss., dépréciat., prov. et transferts de charges						
Utilisations des fonds dédiés	349 478		283 880		65 598	23,11
78900000 Engagements réalisés	349 478		283 880		65 598	23,11
Autres produits						
Total des produits d'exploitation (I)	1 621 104		1 339 709		281 395	21,00
CHARGES D'EXPLOITATION:						
Achats de marchandises						
Variations stocks						
Autres achats et charges externes	8 461		7 717		744	9,64
62260000 Honoraires comptables	2 784		2 750		34	1,24
62261000 Honoraires CAC	1 724		1 577		147	9,32
62600000 Frais postaux et tl com.	36		36			0,00
62700000 Services bancaires	2 970		2 813		157	5,58
62710000 Frais s/ comptes en devises	947		540		407	75,37
Aides financières	1 267 686		982 256		285 430	29,06
65721000 Dons Croix Rouge Française	434 375		345 194		89 181	25,84
65721100 Dons Association Care	365 499		317 831		47 668	15,00
65721200 Dons Médecins sans frontières	363 353		256 655		106 698	41,57
65721300 Dons IFAW France	104 459		62 576		41 883	66,93
Impôts, taxes et versements assimilés						
Salaires et traitements						
Charges sociales						
Dotations aux amortissements et aux dépréciations						
Dotations aux provisions						
Reportes en fonds dédiés	345 042		349 478		-4 436	-1,26
68900000 Engagements à réaliser	345 042		349 478		-4 436	-1,26
Autres charges						

Fonds de Dotation BNP Paribas Urgence et Développement
COMPTE DE RÉSULTAT

page 9

Période du 01/01/2021 au 31/12/2021

DÉTAILLÉ Présenté en Euros

Edité le 29/03/2022

COMPTE DE RÉSULTAT (suite)	Exercice clos le 31/12/2021 (12 mois)	Exercice précédent 31/12/2020 (12 mois)	Variation absolue (12 mois)	%
Total des charges d'exploitation (II)	1 621 190	1 339 451	281 739	
RESULTAT D'EXPLOITATION (I - II)	-85	258	-343	-132,94
PRODUITS FINANCIERS:				
De participations				
D'autres valeurs mobilières et créances d'actif				
Autres intérêts et produits assimilés				
Reprises sur provisions et dépréciations et transferts de charges				
Différences positives de change	725	103	622	603,88
76600000 Gains de change	725	103	622	603,88
Produits nets sur cessions valeurs mobilières placement				
Total des produits financiers (III)	725	103	622	603,88
CHARGES FINANCIERES:				
Dotations aux amortissements, aux dépréciations et provisions				
Intérêts et charges assimilées				
Différences négatives de change	640	361	279	77,29
66600000 Pertes de change	640	361	279	77,29
Charges nettes sur cessions de valeurs mobilières placements				
Total des charges financières (IV)	640	361	279	77,29
RESULTAT FINANCIER (III - IV)	85	-258	343	132,95
RESULTAT COURANT avant impôts (I - II + III - IV)				
PRODUITS EXCEPTIONNELS:				
Sur opérations de gestion				
Sur opérations en capital				
Reprises sur provisions et transferts de charges				
Total des produits exceptionnels (V)				
CHARGES EXCEPTIONNELLES:				
Sur opérations de gestion				
Sur opérations en capital				
Dotations aux amortissements, aux dépréciations et provisions				
Total des charges exceptionnelles (VI)				
RESULTAT EXCEPTIONNEL (V - VI)				
Participation des salariés aux résultats (VII)				
Impôts sur les bénéfices (VIII)				
Total des produits (I + III + V)	1 621 830	1 339 812	282 018	21,05
Total des charges (II + IV + VI + VII + VIII)	1 621 830	1 339 812	282 018	21,05
EXCEDENT OU DEFICIT				
EVALUATION DES CONTRIBUTIONS VOLONTAIRES EN NATURE				
PRODUITS :				
Dons en nature				

Fonds de Dotation BNP Paribas Urgence et Développement
COMPTE DE RÉSULTAT

page 10

Période du 01/01/2021 au 31/12/2021

DÉTAILLÉ Présenté en Euros

Edité le 29/03/2022

COMPTE DE RÉSULTAT (suite)	Exercice clos le 31/12/2021 (12 mois)	Exercice précédent 31/12/2020 (12 mois)	Variation absolue (12 mois)	%
Prestations en nature Bénévolat	23 811	28 150		
TOTAL	23 811	28 150		
CHARGES :				
Secours en nature				
Mise à disposition gratuite de biens et services	23 811	28 150		
Prestations				
Personnel bénévole				
TOTAL	23 811	28 150		

URGENCE & DÉVELOPPEMENT

Fonds de dotation régi par la loi du 4 août 2008
Siège social : 22 avenue de l'Opéra 75002 PARIS

ANNEXE

Le fonds de dotation Urgence et développement se caractérise par les données suivantes au 31 décembre 2021 :

Total du bilan	409 018 €
Produits d'exploitation	1 621 104 €
Résultat	0 €

La présente annexe fait partie intégrante des comptes annuels du fonds de dotation Urgence & développement pour l'exercice du 1er janvier 2021 au 31 décembre 2021.

Le sommaire est le suivant :

1. Présentation de l'activité
2. Faits caractéristiques de l'exercice
3. Règles et méthodes comptables
 - 3.1. Immobilisations
 - 3.2. Créances
 - 3.3. Valorisation des contributions volontaires en nature
 - 3.4. Dons et fonds dédiés
4. Complément d'informations relatives au bilan, au compte de résultat
 - 4.1. État des créances
 - 4.2. Fonds propres
 - 4.3. Évolution des fonds dédiés
5. Informations complémentaires
 - 5.1. Rémunérations, avances et crédits alloués aux dirigeants
 - 5.2. Subventions
6. Compte de résultat par origine et destination (CROD) et Compte d'emploi annuel des ressources collectées auprès du public (CER)

1. Présentation de l'activité

Le Fonds de dotation URGENCE & DEVELOPPEMENT a été créé en 2012 à l'initiative du groupe BNP PARIBAS et compte six membres fondateurs.

L'activité principale du Fonds de dotation est de permettre à l'ensemble des salariés et clients du groupe d'effectuer des dons qui sont abondés pour un montant équivalent par les membres du Fonds. Ces dons abondés sont reversés aux organisations humanitaires partenaires du Fonds pour permettre à celles-ci de répondre à des situations d'urgence lors de catastrophes naturelles, climatiques, de crises humanitaires et de soutenir des projets sur le long terme auprès de populations défavorisées.

Le Fonds considère que l'ensemble de ses ressources constitue des ressources issues de l'appel à la générosité du public.

2. Faits caractéristiques de l'exercice

La crise sanitaire COVID n'a pas eu d'impact sur les comptes du fonds de dotation.

La crise sanitaire COVID a donné lieu à l'organisation d'une campagne dédiée (Campagne COVID Inde en Mars).

3. Règles et méthodes comptables

Le fonds de dotation a arrêté ses comptes en respectant les prescriptions du règlement 2014-03 du Plan comptable général et du règlement 2018-06 relatif aux comptes annuels des personnes morales de droit privé à but non lucratif.

La méthode de base retenue pour l'évaluation des éléments inscrits en comptabilité est la méthode des coûts historiques.

Les principales méthodes utilisées sont les suivantes :

3.1. Immobilisations

Néant

3.2. Créances

Les créances sont valorisées à leur valeur nominale. Une dépréciation est pratiquée lorsque la valeur d'inventaire est inférieure à la valeur comptable.

3.3. Valorisation des contributions volontaires en nature

Les contributions volontaires en nature ne sont valorisées que dans la mesure où elles sont quantifiables et appréhendables.

Elles correspondent principalement à la mise à disposition de personnes et de locaux par BNP SA, membre fondateur.

En 2021, l'activité du fonds a nécessité l'implication de 1 équivalent temps plein valorisé à 19 488 € sur la base du SMIC chargé.

Pour 2021, la mise à disposition de locaux et de matériel est valorisée à la somme de 4 323 €.

3.4. Dons et fonds dédiés

Lorsque les dons et abondements inscrits dans les produits au cours de l'exercice n'ont pu être utilisés en totalité au cours de l'exercice, l'engagement d'emploi pris par l'organisme envers les donateurs est inscrit en charges sous la rubrique « engagements à

réaliser sur ressources affectées » et au passif du bilan sous le compte « Fonds dédiés ».

Les sommes inscrites sous la rubrique « Fonds dédiés » seront reprises en produits au compte de résultat au cours des exercices suivants, au rythme de réalisation des engagements, par le crédit du compte « report des ressources non utilisées des exercices antérieurs ».

4. Complément d'informations relatives au bilan, au compte de résultat

4.1. État des créances

Les créances ont une échéance à moins d'un an.

Les autres créances sont détaillées dans le tableau ci-dessous :

Autres créances	Total	à moins d'un an	de 1 à 5 ans	plus de 5 ans
Abondements à recevoir	44 281	44 281		
Total	44 281	44 281	0	0

4.2. Fonds propres

La situation nette a évolué comme le présente le tableau ci-dessous pendant l'exercice :

Fonds propres	Au 01/01/2021	Affectation	2021	Au 31/12/2021
Dotation initiale	60 000		0	60 000
Report à nouveau	2	0		2
Résultat de l'exercice	0	0	0	0
Situation nette	60 002		0	60 002

4.3. Évolution des fonds dédiés

Les fonds dédiés d'URGENCE & DEVELOPPEMENT sont entièrement issus de ressources liées à la générosité du public. Ils sont utilisés conformément aux paragraphes 1 et 3.4 de la présente annexe.

Campagnes de dons	Au 01/01/2021	Engagements à réaliser	Engagements réalisés en 2021	Au 31/12/2021	
				Montant total	Dont fonds dédiés correspondant à des projets sans dépense au cours des deux derniers exercices
Run	21 920	5 301	21 920	5 301	
Violences Femmes	0	334 349	0	334 349	
Inondations Allemagne	0	5 392	0	5 392	
Personnes isolées	320 622	0	320 622	0	
IFAW	6 936	0	6 936	0	
	349 478	345 042	349 478	345 042	0

Le détail des mouvements des dons par campagne depuis la création du fonds est le suivant :

Campagnes de dons (en euros)	Dons cumulés au 01/01/2021	Dons 2021	Dons cumulés au 31/12/2021	Dons reversés au 31/12/2021	Dons restant à reverser au 31/12/2021
Maternité	108 499	-	108 499	108 499	-
Accès à l'eau	29 508	-	29 508	29 508	-
Inde 2013	32 719	-	32 719	32 719	-
Syrie	110 742	-	110 742	110 742	-
Réfugiés	417 273	-	417 273	417 273	-
Philippines	467 001	-	467 001	467 001	-
Eco-gestes	14 785	-	14 785	14 785	-
Serbie	19 258	-	19 258	19 258	-
Inde 2014	37 830	-	37 830	37 830	-
Népal	556 366	-	556 366	556 366	-
Vanuatu	4 743	-	4 743	4 743	-
Chénaï (1)	55 362	-	55 362	55 362	-
Cadeaux CIB	111 178	-	111 178	111 178	-
R.un	554 900	90 909	645 809	640 508	5 301
Italie	209 014	-	209 014	209 014	-
Haïti	180 893	-	180 893	180 893	-
Portugal	55 737	-	55 737	55 737	-
Ouragans Irma/Harvey	270 878	-	270 878	270 878	-
Mexique incendie	11 468	-	11 468	11 468	-
Californie incendie	18 060	-	18 060	18 060	-
Malnutrition	123 819	-	123 819	123 819	-
Complément d'abondement	33 667	-	33 667	33 667	-
Tsunami Indonésie	183 537	-	183 537	183 537	-
Opérations spéciales	15 197	-	15 197	15 197	-
Volcans Guatemala	63 142	-	63 142	63 142	-
Seisme Indonésie	30 131	-	30 131	30 131	-
Inondations Inde (2)	94 683	-	94 683	94 683	-
Changement Climatique	139 397	-	139 397	139 397	-
Séisme Mexique	2 618	-	2 618	2 618	-
Cyclone Mozambique	59 191	-	59 191	59 191	-
Hygiène et Santé Féminin	259 116	-	259 116	259 116	-
Incendies en Australie	93 153	-	93 153	93 153	-
Covid-19 France	141 133	-	141 133	141 133	-
Covid-19 Monde	135 162	-	135 162	135 162	-
Covid-19 Inde	-	556 257	556 257	556 257	-
Explosions Liban	225 956	-	225 956	225 956	-
Personnes isolées	6 850	7 113	13 963	13 963	-
Ouragan Louisiane	-	4 778	4 778	4 778	-
Séisme Haïti	-	142 307	142 307	142 307	-
Inondations Allemagne	-	127 538	127 538	122 146	5 392
Violence faite aux femmes	-	334 349	334 349	0	334 349
IFAW	62 577	-	62 577	62 577	-
TOTAL	4 935 543	1 263 251	6 198 794	5 853 752	345 042

(1) dont 13 565 € versés directement par BNP India à Care India

(2) dont 24 390 € versés directement par BNP India à Care India

5. Informations complémentaires

5.1. Rémunérations, avances et crédits alloués aux dirigeants

Les administrateurs ne perçoivent aucune rémunération. Ils exercent cette activité à titre bénévole.

5.2. Subventions

Le fonds de dotation n'a pas reçu de subvention au cours de l'exercice clos le 31 décembre 2021.

6. Compte de résultat par origine et destination (CROD) et Compte d'emploi annuel des ressources collectées auprès du public (CER)

Au 31 décembre 2021, les ressources d'Urgence & Développement proviennent :

- Des salariés et clients du groupe à hauteur de 608 716 € ;
- Des abondements des membres fondateurs à hauteur de 662 911 € (y compris 8 376 € pour la couverture des frais généraux).

Les frais de fonctionnement correspondent aux charges d'exploitation et au résultat financier de l'exercice.

L'intégralité des missions sociales provient de ressources collectées auprès du public.

**COMPTE DE RESULTAT PAR ORIGINE ET DESTINATION
AU 31 DECEMBRE 2021**

A - PRODUITS ET CHARGES PAR ORIGINE ET DESTINATION	EXERCICE N		EXERCICE N-1	
	TOTAL	Dont générosité du public	TOTAL	Dont générosité du public
PRODUITS PAR ORIGINE				
1 - PRODUITS LIES A LA GENEROSITE DU PUBLIC	3 271 626 €	1 271 626 €	1 055 829 €	1 055 829 €
1.1 Cotisations sans contrepartie				
1.2 Dons, legs et mécénat	608 716 €	608 716 €	482 584 €	482 584 €
- Dons manuels				
- Legs, donations et assurances-vie				
- Mécénat				
1.3 Autres produits liés à la générosité du public	662 911 €	662 911 €	573 245 €	573 245 €
2 - PRODUITS NON LIES A LA GENEROSITE DU PUBLIC				
2.1 Cotisations avec contrepartie				
2.2 Parrainage des entreprises				
2.3 Contributions financières sans contrepartie				
2.4 Autres produits non liés à la générosité du public				
3 - SUBVENTIONS ET AUTRES CONCOURS PUBLICS				
4 - REPRISES SUR PROVISIONS ET DEPRECIATIONS				
5 - UTILISATION DES FONDS DEDIES ANTERIEURS	349 478 €	349 478 €	283 880 €	283 880 €
TOTAL	1 621 104 €	1 621 104 €	1 339 709 €	1 339 709 €
CHARGES PAR DESTINATION				
1 - MISSIONS SOCIALES	1 267 686 €	1 267 686 €	982 256 €	982 256 €
1.1 Réalisées en France				
- Actions réalisées par l'organisme				
- Versements à un organisme central ou à d'autres organismes agissant en France	137 968 €	137 968 €	141 133 €	141 133 €
1.1 Réalisées à l'étranger				
- Actions réalisées par l'organisme				
- Versements à un organisme central ou à d'autres organismes agissant à l'étranger	1 129 719 €	1 129 719 €	841 123 €	841 123 €
2 - FRAIS DE RECHERCHE DE FONDS				
2.1 Frais d'appel à la générosité du public				
2.2 Frais de recherche d'autres ressources				
3 - FRAIS DE FONCTIONNEMENT	8 376 €	8 376 €	7 975 €	7 975 €
4 - DOTATIONS AUX PROVISIONS ET DEPRECIATIONS				
5 - IMPOT SUR LES BENEFICES				
6 - REPORT EN FONDS DEDIES DE L'EXERCICE	345 042 €	345 042 €	349 478 €	349 478 €
TOTAL	1 621 104 €	1 621 104 €	1 339 709 €	1 339 709 €
EXCEDENT OU DEFICIT	0 €	0 €	0 €	0 €

B - CONTRIBUTIONS VOLONTAIRES EN NATURE	EXERCICE N		EXERCICE N-1	
	TOTAL	Dont générosité du public	TOTAL	Dont générosité du public
PRODUITS PAR ORIGINE				
1 - CONTRIBUTIONS VOLONTAIRES LIEES A LA GENEROSITE DU PUBLIC	0 €	0 €	0 €	0 €
Bénévolat				
Prestations en nature				
Dons en nature				
2 - CONTRIBUTIONS VOLONTAIRES NON LIEES A LA GENEROSITE DU PUBLIC	23 811 €		28 150 €	
3 - CONCOURS PUBLICS EN NATURE	0 €		0 €	
Prestations en nature				
Dons en nature				
TOTAL	23 811 €	0 €	28 150 €	0 €
CHARGES PAR DESTINATION				
1 - CONTRIBUTIONS VOLONTAIRES AUX MISSIONS SOCIALES	0 €	0 €	0 €	0 €
Réalisées en France				
Réalisées à l'étranger				
2 - CONTRIBUTIONS VOLONTAIRES A LA RECHERCHE DE FONDS	0 €	0 €	0 €	0 €
3 - CONTRIBUTIONS VOLONTAIRES AU FONCTIONNEMENT	23 811 €	0 €	28 150 €	0 €
TOTAL	23 811 €	0 €	28 150 €	0 €

COMPTE D'EMPLOI DES RESSOURCES DU 1er JANVIER 2021 AU 31 DECEMBRE 2021

EMPLOIS PAR DESTINATION	EXERCICE N	EXERCICE N-1	RESSOURCES PAR ORIGINE	EXERCICE N	EXERCICE N-1
EMPLOIS DE L'EXERCICE			RESSOURCES DE L'EXERCICE		
1 - MISSIONS SOCIALES	1 267 686	982 256	1 - RESSOURCES LIEES A LA GENEROSITE DU PUBLIC	1 271 626	1 055 829
1.1 Réalisées en France	137 968	141 133	1.1 Cotisations sans contrepartie		
- Actions réalisées par l'organisme			1.2 Dons, legs et mécénats	608 716	482 594
- Versements à un organisme central ou d'autres organismes agissant en France	137 968	141 133	- Dons manuels affectés	608 716	482 594
1.2 Réalisées à l'étranger	1 129 719	841 123	- Legs donations et assurance vie		
- Actions réalisées par l'organisme			- Mécénats		
- Versements à un organisme central ou d'autres organismes agissant à l'étranger	1 129 719	841 123	1.3 Autres ressources liées à la générosité du public	662 911	573 245
2 - FRAIS DE RECHERCHE DE FONDS	0	0			
2.1 Frais d'appel à la générosité du public					
2.2 Frais de recherche d'autres ressources					
3 - FRAIS DE FONCTIONNEMENT	8 376	7 975			
TOTAL DES EMPLOIS	1 276 062	990 231	TOTAL DES RESSOURCES	1 271 626	1 055 829
4 - DOTATIONS AUX PROVISIONS ET DEPRECIATIONS	0	0	2- REPRIS SUR PROVISIONS ET DEPRECIATIONS	0	0
5 - REPORT EN FONDS DE DIES DE L'EXERCICE	345 042	349 478	3- UTILISATIONS DES FONDS DE DIES ANTERIEURS	349 478	283 880
EXCEDENT DE LA GENEROSITE DU PUBLIC DE L'EXERCICE	0	0	DEFICIT DE LA GENEROSITE DU PUBLIC DE L'EXERCICE	0	0
TOTAL	1 621 104	1 339 709	TOTAL	1 621 104	1 339 709
			RESSOURCES REPORTEES LIEES A LA GENEROSITE DU PUBLIC EN DEBUT D'EXERCICE (HORS FONDS DE DIES)	0	0
			(-) Excédent ou () insuffisance de la générosité du public	0	0
			() Investissement et (+) désinvestissements nets liés à la générosité du public de l'exercice	0	0
			RESSOURCES REPORTEES LIEES A LA GENEROSITE DU PUBLIC EN FIN D'EXERCICE (HORS FONDS DE DIES)	0	0
CONTRIBUTION VOLONTAIRES EN NATURE	EXERCICE N	EXERCICE N-1		EXERCICE N	EXERCICE N-1
EMPLOIS DE L'EXERCICE			RESSOURCES DE L'EXERCICE		
1- CONTRIBUTIONS VOLONTAIRES AUX MISSIONS SOCIALES	0	0	1- CONTRIBUTIONS VOLONTAIRES LIEES A LA GENEROSITE DU PUBLIC	0	0
- Réalisées en France			- Bénévolat		
- Réalisées à l'étranger			- Prestations en nature		
2- CONTRIBUTIONS VOLONTAIRES A LA RECHERCHE DE FONDS			- Dons en nature		
3- CONTRIBUTIONS VOLONTAIRES AU FONCTIONNEMENT					
TOTAL	0	0	TOTAL	0	0

This document is published by the Rescue & Recover Fund of BNP Paribas
Director of Publication: Isabelle Giordano. Written by: Sébastien Baijard & Cléa Brossault
Created and produced by: Marilyn Courbin

Photo credits:


CARE - MSF - Croix Rouge - IFAW - Lafitte Jefferson Parish - Melanie Mahoney - Aahna Dahr - Steven Aristil - Thorsten Trütge - André Marc - Pierre Michel Jean - Pierre Fromentin - Matthias Steinbach - Paul Odongo - G. Binet - Charmaine Chitate - Paul Garrigos - Adrienne Surprenant

Rescue & Recover Fund


by  **BNP PARIBAS**


For further information

RESCUE & RECOVER FUND

 BNP Paribas - Fonds Urgence & Développement
16 rue du Hanovre, 75002 Paris

 urgenceetdeveloppement.bnpparibas.com

 fondsdedotation@bnpparibas.com

 +33 (0)1 87 74 13 29



www.carefrance.org



www.croix-rouge.fr



www.msf.fr



www.ifaw.org